

DB51

四川省地方标准

DB51/T XXXX—XXXX
代替DB51/T 786-2008

雅安猪饲养技术规范

(征求意见稿)

XXXX-XX-XX 发布

XXXX-XX-XX 实施

四川省市场监督管理局 发布

目 次

前言 II

1 范围 1

2 规范性引用文件 1

3 术语和定义 1

4 性能指标 1

5 饲料与营养 2

6 疫病防控 2

7 种用基本要求 2

8 种公猪饲养与管理 3

9 种母猪饲养与管理 3

10 仔猪、生长育肥猪饲养与管理 4

11 档案管理 5

附录 A（资料性） 雅南猪体型外貌 6

附录 B（规范性） 性能测定技术规范 7

附录 C（资料性） 雅南猪生产性能指标 8

参考文献 10

前 言

本文件按照 GB/T 1.1—2020《标准化工作导则 第1部分：标准化文件的结构和起草规则》的规定起草。

本文件代替DB51/T 786-2008《雅南猪》，与DB51/T 786-2008相比，除结构调整和编辑性改动外，主要技术变化如下：

- a) 替换了体重体尺数据（见附录C 表1）；
- b) 替换了繁殖性能数据（见附录C 表2）；
- c) 替换了肥育性能数据（见附录C 表3）；
- d) 替换了胴体性状数据（见附录C 表4）；
- e) 删除了产地与分布；
- f) 增加了“规范性引用文件”一章（见第2章）；
- j) 增加了“术语和定义”一章（见第3章）；
- i) 增加了肉质性状数据（见附录C 表5）；
- g) 增加了“饲料与营养”一章（见第5章）；
- k) 增加了“疫病防控”一章（见第6章）；
- l) 增加了“种用基本要求”一章（见第7章）；
- m) 增加了“种公猪饲养与管理”一章（见第8章）；
- n) 增加了“种母猪饲养与管理”一章（见第9章）；
- o) 增加了“仔猪生长育肥猪饲养与管理”一章（见第10章）；
- p) 增加了“档案管理”一章（见第11章）；
- q) 增加了“雅南猪体型外貌”（见附录A）；
- r) 增加了“参考文献”。

请注意本文件的某些内容可能涉及专利。本文件的发布机构不承担识别专利的责任。

本文件由四川省农业农村厅提出、归口、解释并组织实施。

本文件起草单位：四川微牧现代农业有限公司、四川省畜牧总站、成都市畜禽遗传资源保护中心、四川农业大学、成都市动物疫病预防控制中心、邛崃市农业农村局、成都市农林科学院。

本文件起草人：吕道俊、葛桂华、李娟、袁蓉、邓阳、苏中海、薛佳、徐岚、青易、向晓雪、姜延志、夏龙、李培宁。

本文件及其所替代文件的历次版本发布情况为：

- 1989年首次发布 DB/5100 B 43020-89
- 2008年第一次修订发布 DB51/T 786-2008；
- 本次为第二次修订。

雅南猪饲养技术规范

1 范围

本文件给出了雅南猪体型外貌特征、生产性能指标的信息，并确立了雅南猪饲料与营养、疫病防控、种用基本要求、饲养与管理、档案管理的总体原则和要求。

本文件适用于雅南猪的品种鉴定、饲养管理、选育、科研及生产等。

2 规范性引用文件

下列文件中的内容通过文中的规范性引用而构成本文件必不可少的条款。其中，注日期的引用文件，仅该日期对应的版本适用于本文件；不注日期的引用文件，其最新版本（包括所有的修改单）适用于本文件。

- GB 13078 饲料卫生标准
- GB/T 36195 畜禽粪便无害化处理技术规范
- GB/T 39235-2020 猪营养需要量
- NY/T 820 种猪登记技术规范
- NY/T 821 猪肌肉品质测定技术规范
- NY/T 822 种猪生产性能测定规程
- NY/T 825 瘦肉型猪胴体性状测定技术规范
- NY/T 2894 猪活体背膘厚和眼肌面积的测定 B型超声波法
- NY/T 5030 无公害农产品 兽药使用准则
- NY 5032 无公害食品 畜禽饲料和饲料添加剂使用准则
- DB51/T 1076 生猪饲养管理技术规程

3 术语和定义

下列术语和定义适用于本文件。

3.1

雅南猪 Ya' nan pig

雅南猪系邛崃山系和青衣江流域地区长期饲养的肉脂兼用型猪地方品种。原产于洪雅、邛崃、丹棱、名山、犍为和荣县等县市区，中心产区为邛崃、洪雅、名山等县市区，

雅南猪历史上在洪雅县、丹棱县称“雅河猪”，邛崃市称“南河猪”，名山县称“名山黑猪”，犍为县称“铁山猪”，荣县称“楞子猪”。1976年统一命名为“雅南猪”。

4 性能指标

4.1 体型外貌

雅南猪全身被毛黑色。体型较大，体躯较长，体质强健，结构紧凑。头大小适中，嘴较短，额部皱

纹较多，有明显的顺“八”字或“倒八”字皱纹。耳中等大，下垂，口唇较深；背腰平直，腹大、略下垂，后躯稍倾斜，腿臀欠丰满，四肢开张直立。乳头7~8对，排列整齐、对称。

4.2 主要特征

雅南猪饲养历史悠久，是地方猪种中的大型猪种，具有肉嫩味鲜、耐粗饲、母性好、早熟易肥、繁殖力高、适应性强、杂交利用效果显著等特点。

4.3 生产性能

生产性能指标包括体重体尺、繁殖性能、育肥性能、胴体性状及肉质性状。体重体尺测定按照附录B执行，繁殖性能测定按照 NY/T 820 的规定执行，育肥性能测定按照 NY/T 822 的规定执行，胴体性状测定按照 NY/T 825 的规定执行，肉质性状按照 NY/T 821 的规定执行，测定数据见附录C。

5 饲料与营养

5.1 饲料和饲料添加剂

饲料和饲养添加剂应符合NY 5032的规定，饲料卫生指标应符合GB 13078的规定。

5.2 饲料营养

5.2.1 应根据不同生长阶段、不同饲养方式的营养需要配制不同的配合饲料。

5.2.2 集约化饲养方式下，应根据猪的不同生长发育阶段营养需求，配制饲料，饲料配制参照 GB/T 39235-2020 执行。因雅南猪具有较强的耐粗饲能力，可适当增加纤维素的含量或增加红薯藤、青草、菜叶等青绿饲料。

5.2.3 农户散养模式下，应以本地产杂粮和副产物为主，增加紫云英、三叶草、黑麦草、红薯藤等青绿饲料。

6 疫病防控

6.1 猪场应建立并执行严格的生物安全措施，规模场实行全进全出制。

6.2 应根据抗体监测及药物敏感性结果，科学制定疫苗免疫程序和药物保健计划。

6.3 发现疫病应及时隔离和治疗，兽药使用应符合 NY/T 5030 的规定，使用中草药、微生态制剂等替代抗菌药，减少兽用抗菌药的使用。

6.4 病死猪只应按 GB/T 36195 的规定执行。

6.5 应加强猪喘气病的防治，作好猪瘟、口蹄疫、猪伪狂犬病、猪圆环病毒病、猪蓝耳病的防控。

6.6 猪场应定期进行消毒，保持卫生。同时作好防鸟、驱虫、灭蚊、灭蝇、灭鼠工作。

7 种用基本要求

7.1 体型外貌应符合本品种的特征，品质纯正，种母猪奶头对称，数量不少于14个；种公猪睾丸发育良好。

7.2 无遗传疾患和损征，外生殖器发育正常，种公猪无单睾或隐睾、种母猪无瞎乳头等缺陷，健康状况良好。

7.3 种用个体耳号清晰，来源清楚，系谱档案准确齐全。

7.4 种用个体或双亲经过性能测定，主要经济性状的资料齐全。

8 种公猪饲养与管理

8.1 饲喂技术

定时定量饲喂种公猪饲料，日喂2次，日喂量2.5 kg~3.0 kg，应保证充足饮水。在环境温度低于20℃及配种日，应适当增加饲料供应量。

8.2 饲养管理

8.2.1 公猪4月龄~5月龄就会出现爬跨行为，4月龄后应单圈饲养，栏舍面积7 m²~8 m²，保持圈舍清洁、卫生、干燥和光照充足。

8.2.2 适度运动

应保持适量运动，增强体质及提高配种能力。夏天应安排在早晚进行，冬天在中午运动。

8.2.3 防寒、防暑降温

种公猪的适宜温度为16℃~25℃，环境温度30℃以上要采取防暑降温措施。

8.2.4 护理

定期刷拭猪体，保持皮肤清洁；定期驱除公猪体内、外及环境的寄生虫；定期修蹄，保持圈舍干燥和清洁。

8.3 种公猪利用管理

8.3.1 初配时间

公猪初情时间在4月龄~5月龄，适宜初配时间在7月龄~8月龄，体重90 kg~110 kg。

8.3.2 利用强度

- a) 初配公猪每周配种或采精1次。
- b) 成年公猪每周配种或采精2次~3次。

8.3.3 利用年限

公猪的利用年限不超过5年，有下列情况之一者需要淘汰：因病因伤不能使用者、精液质量不合格者、所配母猪受胎率低下者、后代出现遗传疾患者。

9 种母猪饲养与管理

9.1 种母猪的配种

9.1.1 发情周期

雅南猪发情周期平均为 21 d，发情持续期 2 d~5 d。

9.1.2 初配月龄与体重

母猪初情时间在 5 月龄~6 月龄，适宜初配时间在 8 月龄~9 月龄，体重 90 kg~120 kg。

9.1.3 适宜配种时间

在发情开始后 24 h~48 h，应在允许公猪爬跨后半天到一天时配种。

9.1.4 配种方式和次数

采用人工授精方式配种，1 个情期配种 2 次~3 次。

9.2 利用年限

正常情况下母猪的利用年限为 4 年，有以下情况之一者立即淘汰：存在繁殖障碍者、严重受伤因病不能作种用者、连续 2 胎~3 胎繁殖性能低下者。

9.3 空怀母猪饲养管理

9.3.1 饲养

定时定量，日喂 2 次~3 次，日喂量 2.0 kg~2.5 kg，较瘦弱的空怀母猪，在定量基础上增加 10%~15%。

9.3.2 管理

可大栏饲养，适当运动，充足供水，防暑降温，清洁卫生。每天观察发情 2 次，适时配种。

9.3.3 当哺乳母猪在断奶后 10 d~15 d 以上不发情，可进行人工催情。

9.4 妊娠母猪饲养管理

9.4.1 妊娠前期（1 d~30 d），日喂量 0 kg~1.8 kg；妊娠中期（31 d~80 d），日喂量 1.8 kg~2.0 kg；妊娠后期（81 d 至分娩），逐渐增加至 2.5 kg~3.0 kg 为宜（根据膘情增减）。可适当添加青绿饲料。

9.4.2 应供给充足饮水，严禁饲喂发霉、腐烂、有毒的饲料，防止猪与猪挤、打、咬、跌等现象，以免发生流产。

9.4.3 妊娠后期可大栏饲养，有利于母猪顺产。

9.5 哺乳母猪饲养管理

9.5.1 日喂量 4.5 kg~5.5 kg（应根据膘情和产仔数增减），可适当添加青绿饲料，保证充足供水。

9.5.2 保持产房设备完好及清洁、干燥和通风良好，防止贼风，冬天注意保温。保证保温箱的保温效果及垫料的干燥、柔软、暖和。

9.5.3 搞好仔猪调教，保持猪舍安静，母猪哺乳时，禁止扫栏、大声喊叫和鞭打，保证母猪正常泌乳。

10 仔猪、生长育肥猪饲养与管理

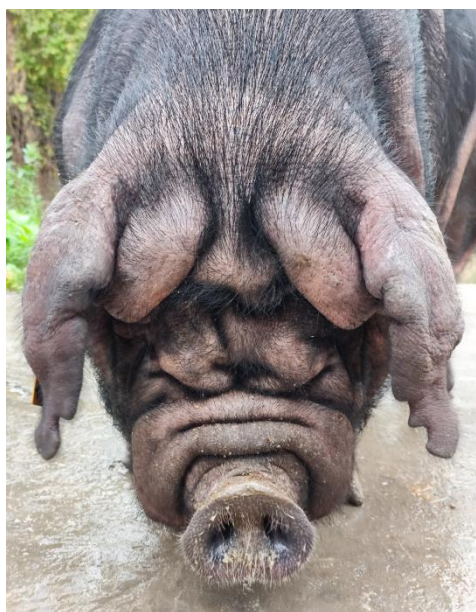
- 10.1 雅南母猪育肥，因初情时间早，生长周期长，不利于猪只生长，应在断奶时进行阉割。
- 10.2 在育肥阶段添加青绿饲料，可适当改善肉质。
- 10.3 日常管理按照DB51/T 1076的要求执行。

11 档案管理

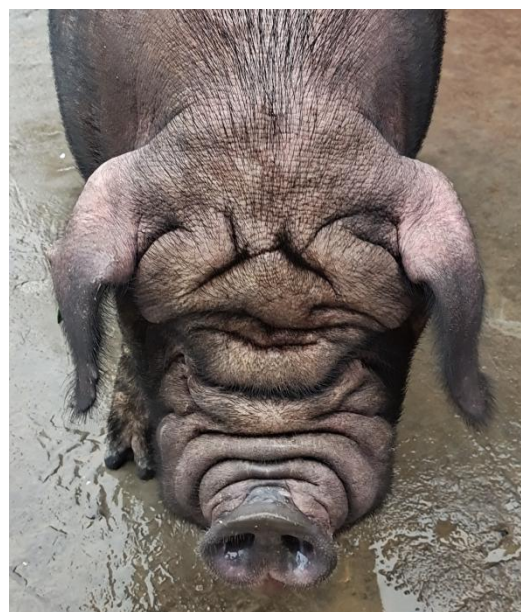
档案信息应按《畜禽标识及养殖档案管理办法》以及NY/T 820的规定执行。

附 录 A
(资料性)
雅南猪体型外貌

A.1 头部



a) 公猪



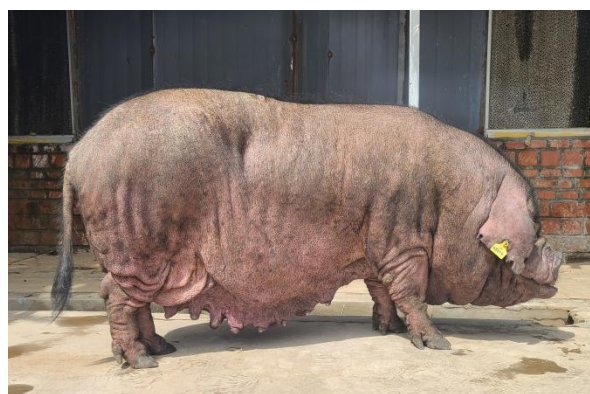
b) 母猪

图 1 雅南猪头部

A.2 侧面



a) 公猪



b) 母猪

图2 雅南猪侧面

附 录 B
(规范性)
性能测定技术规范

B.1 体长

两耳根连线中点沿背线至尾根处的长度(cm)。

B.2 体高

髻甲最高点到地平面的垂直距离(cm)。

B.3 胸围

在肩胛骨后缘作垂直线绕体躯一周所量的胸部围长度(cm)。

B.4 体重

成年母猪在三胎或以上胎次且怀孕 2 个月左右、成年公猪 24 月龄以上实测体重(kg)。

B.5 腹围

腹部最粗处的垂直周径(cm)，用软尺紧贴体表量取。

B.6 胴体重与屠宰率

胴体重(kg)：屠宰放血后，去掉头、蹄、尾和内脏(除板油、肾脏外)后的两片胴体重量。

屠宰率=胴体重/宰前活重×100%。

B.7 瘦肉率

瘦肉率=[瘦肉重/(皮重+骨重+肥肉重+瘦肉重)]*100%。

B.8 活体背膘厚

活体背膘厚(mm)：按照 NY/T 2894 的规定进行。

附 录 C
(资料性)
雅南猪生产性能指标

C.1 体重体尺

表1 雅南猪成年体重和体尺

性别	体重 kg	体高 cm	体长 cm	胸围 cm
公	182.13±41.68	77.20±4.17	145.55±13.31	138.75±12.25
母	208.44±24.96	71.10±9.08	154.41±9.48	149.31±9.32

C.2 繁殖性能

表2 雅南猪母猪繁殖性能

胎次	窝总产仔数 头	窝产活仔数 头	初生窝重 kg	断奶头数 头	28日龄断奶窝重 kg
初产	11.52±2.35	10.45±2.43	10.73±1.67	10.09±1.45	58.11±10.67
经产	12.21±2.74	11.40±2.13	11.74±1.89	10.52±1.70	62.37±9.21

C.3 育肥性能

表3 雅南猪育肥性能

性别	起测日龄 d	起测体重 kg	结测日龄 d	结测体重 kg	日增重 g	料重比
公	93.05±4.52	27.68±1.88	222.60±5.00	89.34±12.03	475.83±92.28	4.52±0.47
母	91.75±4.15	28.45±1.86	222.30±4.64	83.79±9.81	424.07±75.73	5.36±0.49

C.4 胴体性状

表4 雅南猪胴体性状

性别	屠宰 日龄 d	宰前 活重 kg	胴体 重 kg	屠宰 率 %	胴体 长 cm	平均 背膘厚 mm	肋骨 对数	6~7 肋 处皮厚 mm	眼肌 面积 cm ²	皮率 %	骨率 %	脂肪 率 %	瘦肉 率 %
公	225.20 ±4.94	95.00 ±9.87	69.96 ±4.79	73.64 ±3.93	85.09 ±3.89	30.89 ±4.81	13.40 ±0.52	5.55 ±0.95	19.65 ±3.44	15.10 ±1.36	12.45 ±1.50	28.76 ±4.48	43.70 ±3.47
母	220.70 ±4.03	85.80 ±10.79	62.36 ±3.74	72.68 ±3.75	80.78 ±4.52	28.48 ±4.08	13.30 ±0.48	5.23 ±1.06	18.75 ±3.15	15.95 ±1.91	13.86 ±1.90	26.81 ±5.39	43.87 ±2.65

C.5 肉质性状

表5 雅南猪肉质性状

性别	肉色		PH _{1h}	PH _{24h}	滴水损失(%)	大理石纹 评分	肌内脂肪 含量 %	嫩度 kg/cm ²
	评分	亮度L _{2h}						
公	4.15±0.34	46.59±2.30	6.28±0.10	5.86±0.03	1.52±0.71	3.55±0.60	3.74±0.70	7.66±2.75
母	4.20±0.48	46.34±2.42	6.23±0.13	5.84±0.03	1.78±0.48	3.45±0.37	3.40±0.39	8.36±3.57

注：

1. 体重体尺指标来源于60头三胎或以上胎次且怀孕2个月左右的成年母猪以及20头24月龄以上成年公猪的测定结果。
2. 繁殖性能指标来源于48头母猪的测定结果。
3. 育肥性能指标来源于40头阉公、母各半猪只的测定结果。
4. 胴体性状指标来源于20头阉公、母各半育肥猪的测定结果。
5. 肉质性状指标来源于20头阉公、母各半育肥猪的测定结果。
6. 所有生产性能指标由四川微牧现代农业有限公司和四川农业大学于2022年在四川省雅南猪原种场的测定。

参考文献

- [1] 农业部令 第67号 《畜禽标识及养殖档案管理办法》
-